



Ambazac

Ville nature

RAPPORT D'ORIENTATIONS BUDGÉTAIRES

Lu et adopté en l'état par la commission le jeudi 26 mars 2026

Présenté au Conseil municipal du jeudi 2 avril 2026

Présents : P.Bariat, M.Jandaud, N.Nicoulaud, J.Savy, P.Thomas, M.Charbonneau, R. Solans Ezquerra

Absents excusés : F.Richard, A.Bieri, K.Ladoux, J.Hardy

NOUVEAU MANDAT
INTRODUCTION : QUELQUES NOTIONS DE
BASE POUR COMPRENDRE LES FINANCES
LOCALES

Sommaire :

- ✓ Architecture budgétaire type d'une Commune
- ✓ Schéma du budget local
- ✓ Préparer un budget : les différents acteurs
- ✓ Calendrier budgétaire

ARCHITECTURE BUDGÉTAIRE TYPE D'UNE COMMUNE

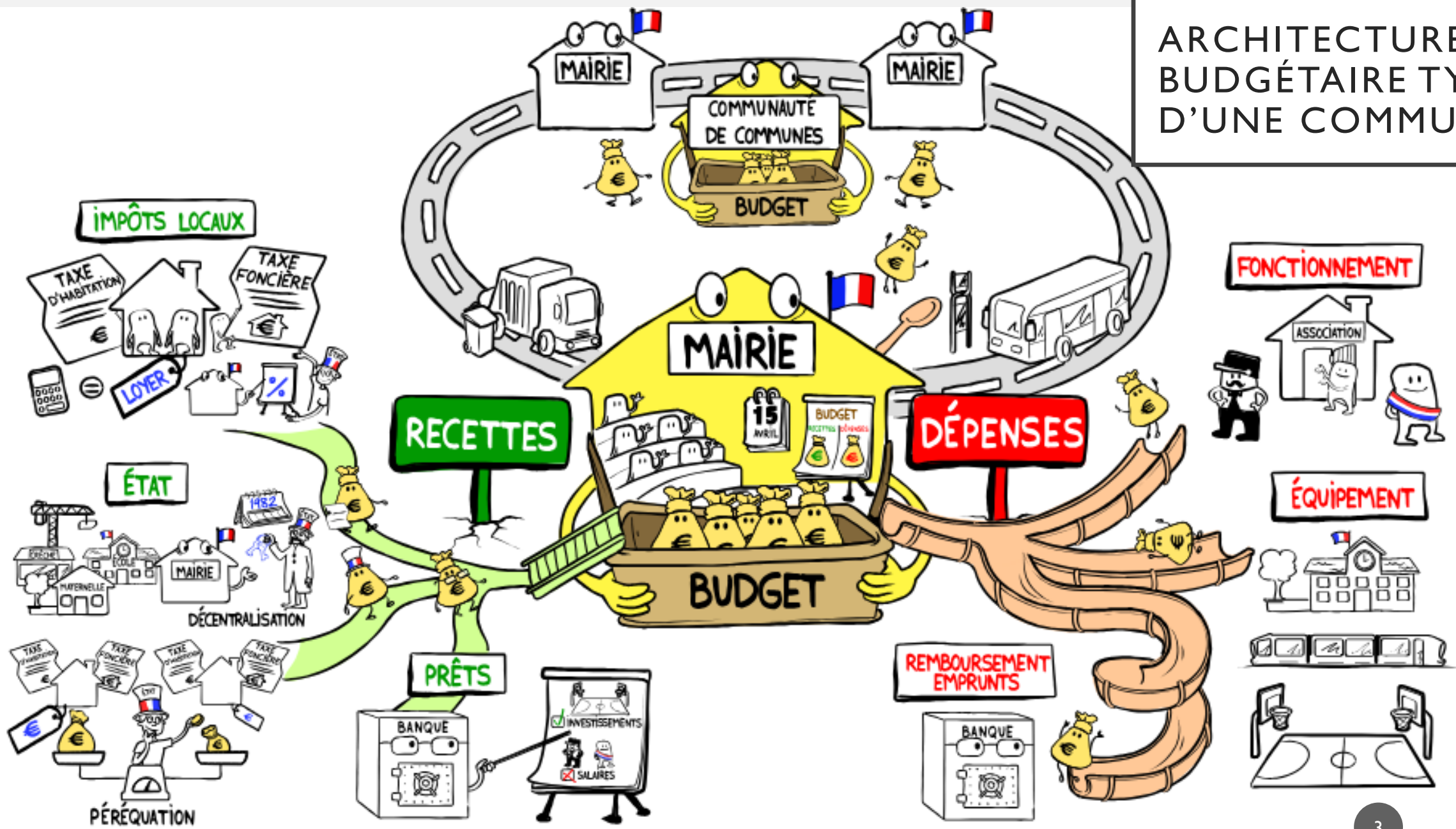
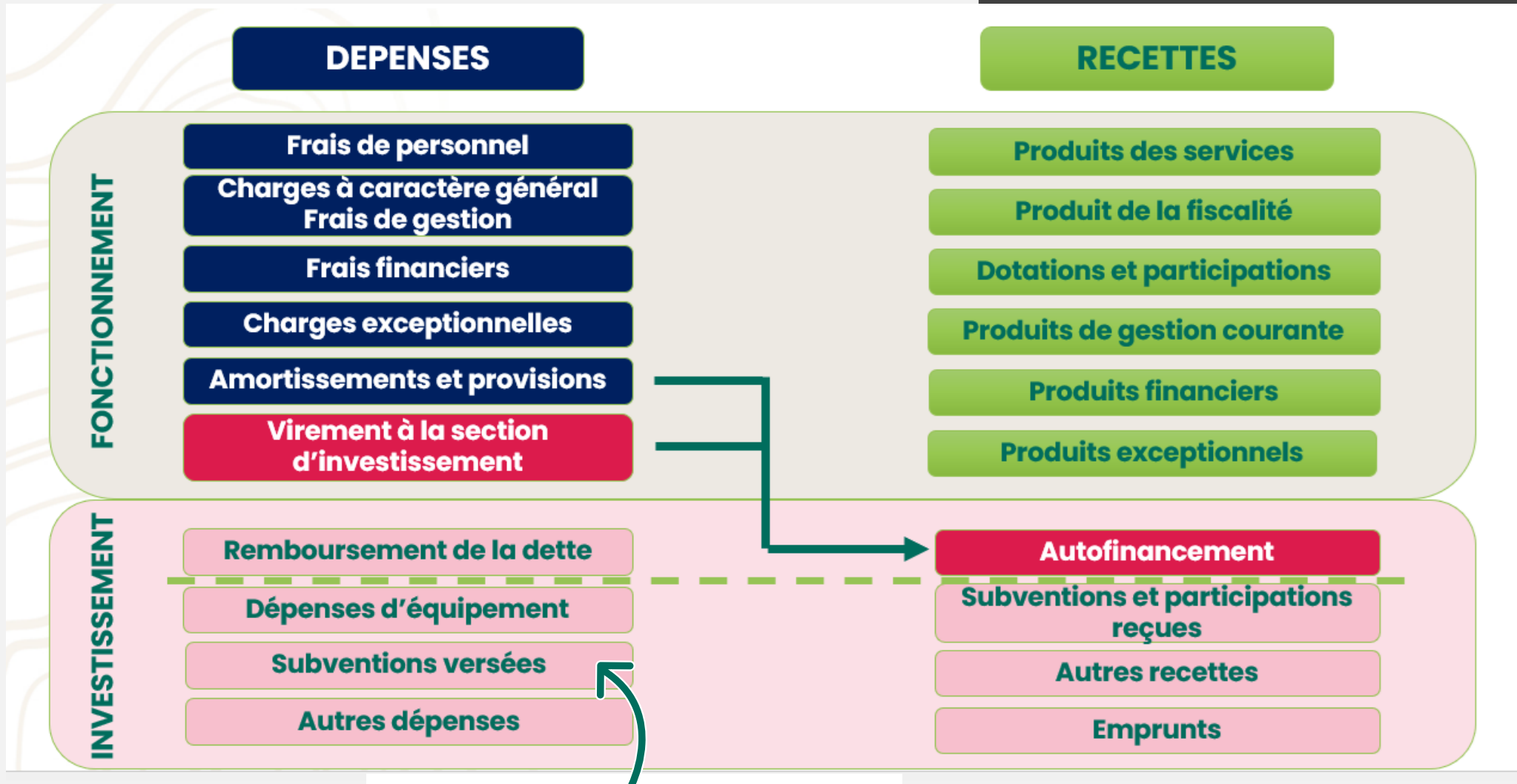
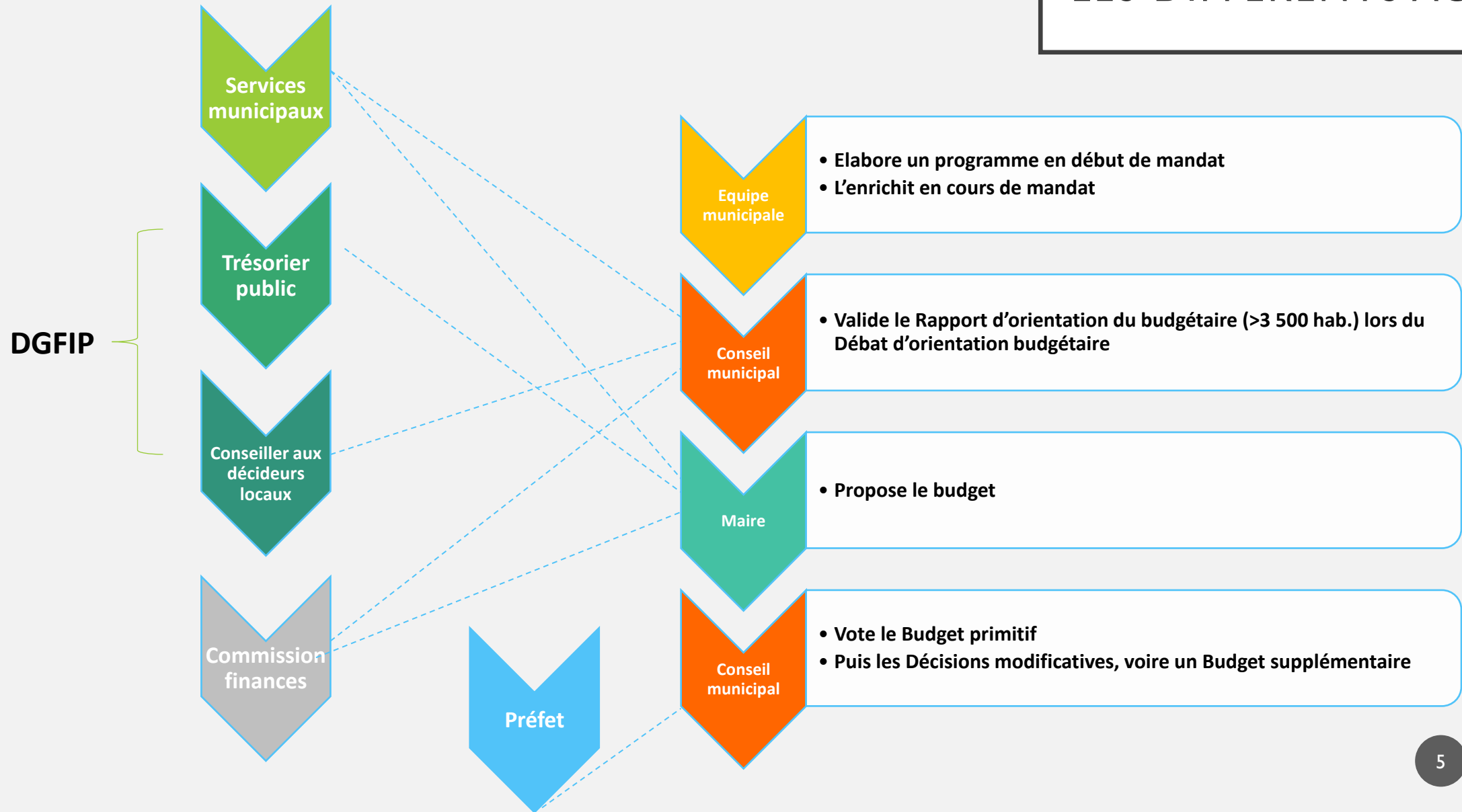


SCHÉMA DU BUDGET LOCAL



**Versement d'une attribution de compensation d'investissement à une intercommunalité pour financer un équipement transféré (ex : voirie...)*

PRÉPARER UN BUDGET : LES DIFFÉRENTS ACTEURS



Décembre

Avril

Juin

Juillet

Octobre

Décembre

Janvier

CALENDRIER
BUDGÉTAIRE**31 DÉCEMBRE N-1**

Date limite de prise en compte des engagements et des titres non exécutés pour la fixation des restes à réaliser (RAR) à reporter à l'identique dans les actes budgétaires de l'année N (budgets et comptes administratifs)

15 AVRIL

Date limite de vote des taux d'imposition

Date limite de vote du budget primitif de l'exercice N après organisation du débat d'orientation budgétaire (obligatoire pour les communes de 3 500 hab. et plus, les groupements de communes qui comprennent au moins une commune de 3 500 hab. et plus, et leurs établissements publics administratifs)

30 AVRIL

Date limite de transmission du budget primitif de l'exercice N au représentant de l'État

1^{er} JUIN

Date limite de transmission par le comptable, à la collectivité ou à l'établissement, du compte de gestion de l'exercice N-1

30 JUIN

Date limite de vote du compte administratif et du compte de gestion afférent à l'exercice N-1

15 JUILLET

Date limite de transmission au représentant de l'État du compte administratif et du compte de gestion afférent à l'exercice N-1

1^{er} OCTOBRE

Date limite de vote de certaines délibérations portant abattement exonération, majoration ou suppression de décisions afférentes en matière de fiscalité locale pour une application à compter de l'année suivante (art. 1639 A bis du Code général des impôts)

31 DÉCEMBRE

Clôture de l'exercice comptable de l'année N

21 JANVIER N+1

Date limite de vote des décisions modificatives applicables au budget de l'année N

26 JANVIER N+1

Date limite de transmission au représentant de l'État des délibérations afférentes aux décisions modificatives applicables aux budgets de l'année N

31 JANVIER N+1

Date limite des opérations comptables opérées par le comptable au titre de l'exercice comptable de l'année N



**PRÉFÈTE
DE L'OISE**

Liberté
Égalité
Fraternité



Ambazac

Ville nature

RAPPORT D'ORIENTATION BUDGÉTAIRE 2026

SOMMAIRE

Introduction générale

I. Le Contexte économique et financier de la préparation du budget prévisionnel 2026

- A. Le contexte international et national
- B. LF 2026 – Principaux impacts pour les collectivités
- C. BP de la CC ELAN

II. La situation financière de la ville d'Ambazac

Introduction

- A. Les recettes de fonctionnement
- B. Les dépenses de fonctionnement
- C. Focus sur les ressources humaines
- D. L'évolution des épargnes
- E. L'évolution de la dette
- F. L'investissement en 2025
- G. Le budget vert en 2025

III. Les grandes orientations du budget 2026

- A. Les orientations générales de la municipalité
- B. Maquette budget primitif
- C. Focus sur les ressources humaines
- D. Les recettes de fonctionnement
- E. Les sources de financement
- F. Les projets d'investissement

IV. Les grandes orientations des budgets annexes

- A. Le Budget énergies renouvelables
- B. Le Budget gîtes et restaurant communaux

Dossiers budget/finance au prochain conseil municipal, focus sur le RBF

Calendrier budgétaire 2026

INTRODUCTION GENERALE – *Rappel du cadre légal du DOB*

- Le **Débat d'Orientation Budgétaire (DOB)**, prévu par l'article L.2312-1 du CGCT (loi NOTRe), doit se tenir dans un délai maximal de 10 semaines avant le vote du budget primitif. Il repose sur un **rapport d'orientations budgétaires (ROB)** présentant les perspectives financières de la collectivité (dépenses, recettes, dette, fiscalité, effectifs).
- En année électorale, le calendrier budgétaire est assoupli :
 - Vote du budget primitif et des taux possibles jusqu'au 30 Le DOB ne peut se tenir le même jour que le vote du budget (au lieu du 15 avril).
 - Transmission du budget à la Préfecture au plus tard le 15 mai.
- Le DOB ne peut se tenir le même jour que le vote du budget et doit permettre un débat en amont.
- Le projet de budget doit être transmis aux élus 12 jours minimum avant son examen.
- Le calendrier du compte administratif / Compte Financier Unique reste inchangé (vote au 30 juin, transmission au 15 juillet).

INTRODUCTION GENERALE

- L'année 2025 a été marquée par la poursuite des **travaux de mise en séparatif avenue du Général de Gaulle** en lien avec la **Communauté de communes ELAN**, et le **transfert effectif au 1er janvier 2025 de la compétence eau potable au Syndicat Vienne Combade (SVC)**, après plus d'un an de préparation. Ce transfert a entraîné la sortie du budget annexe de l'eau, avec des effets financiers répartis sur deux exercices.
- Après un **redressement financier significatif en 2024**, permis par une maîtrise des dépenses (retour à une épargne nette positive et baisse des charges de fonctionnement d'environ 100K€), l'exercice 2025 a permis de **retrouver des marges de gestion**, tout en maintenant une politique budgétaire ambitieuse : **stabilité de la fiscalité et maintien du soutien aux associations, aux écoles, pas de recours à l'emprunt, poursuite du désendettement...** L'ensemble des budgets de la commune (principal et les deux budgets annexes : Gîtes & restaurant communaux et Energies renouvelables) se clôturent avec une **épargne brute positive**. L'épargne nette du budget principal est ponctuellement affectée par le transfert de compétence au SVC.
- Ce contexte local s'inscrit dans un environnement national marqué par une instabilité institutionnelle. Après la loi spéciale du 23 décembre 2025 et la loi de financement de la sécurité sociale adoptée fin décembre 2025, les orientations retenues et passées définitivement par 49.3 en février – restriction de la dépense publique et pression accrue sur les collectivités – **réduisent les marges de manœuvre locales**. Derrière l'objectif de maîtrise des déficits, ce sont les capacités d'investissement des communes qui sont directement affectées, au risque de fragiliser les services publics de proximité et d'accentuer les inégalités territoriales.

I. LE CONTEXTE ÉCONOMIQUE ET FINANCIER DE LA PRÉPARATION DU BUDGET PRÉVISIONNEL 2026

A. Le contexte international et national

- **Contexte international : tensions géopolitiques et matières premières**
 - ➔ Reprise des tensions au Moyen-Orient (détroit d'Ormuz) entraînant une forte volatilité des prix de l'énergie
 - ➔ Hausse des prix de l'énergie alimentant les anticipations d'inflation au niveau mondial et européen
 - ➔ Risque d'une inflation plus durable en cas de prolongation des tensions
- **Taux directeurs et conditions d'emprunt (Banque centrale européenne)**
 - ➔ Taux directeurs autour de 2 % début 2026
 - ➔ Politique monétaire prudente avec possibilité de maintien de taux élevés = conditions de financement plus restrictives et donc hausse/volatilité des taux d'emprunt pour les collectivités
- **Perspectives économiques dans la Zone euro**
 - ➔ Croissance estimée autour de 0,9 % en 2026, révisée à la baisse
 - ➔ Inflation autour de **+2,6 %**
- **Perspectives économiques en France**
 - ➔ Croissance modérée attendue autour de 0,9 % en 2026
 - ➔ Inflation orientée à la hausse sous l'effet du renchérissement énergétique
- **Conséquences pour les collectivités territoriales**
 - ➔ Effet ciseau entre hausse des dépenses (énergie, inflation, revalorisations) et recettes plus incertaines
 - ➔ Réduction des marges de manœuvre budgétaires

I. LE CONTEXTE ÉCONOMIQUE ET FINANCIER DE LA PRÉPARATION DU BUDGET PRÉVISIONNEL 2026

B. LF 2026 – Principaux impacts pour les collectivités

1. Objectif général

- Poursuite de la dynamique de redressement des comptes publics pour « respecter » les critères européens de Maastricht
- Contribution directe des collectivités territoriales : **entre 2 Md€ et 3,6 Md€ selon les périmètres retenus**

2. Dotations et financement

- **Gel de la Dotation globale de fonctionnement (DGF)** au niveau 2025
 - En euros constants = **baisse réelle des dotations dans un contexte inflationniste** et érosion progressive du soutien financier de l'État
- **Réduction des compensations liées aux impôts de production**
 - Poursuite de la recentralisation des ressources fiscales = **affaiblissement de l'autonomie fiscale du bloc communal**

I. LE CONTEXTE ÉCONOMIQUE ET FINANCIER DE LA PRÉPARATION DU BUDGET PRÉVISIONNEL 2026

B. LF 2026 – Principaux impacts pour les collectivités

3. Mécanismes spécifiques

- **FCTVA (Fonds de compensation de la TVA)** = *L'État rembourse une partie de la TVA payée par les collectivités sur leurs dépenses d'investissement*
 - 2026 : recentrage confirmé sur l'investissement
 - Exclusion durable de certaines dépenses de fonctionnement → **recettes moindres pour les collectivités**
- **DILICO (Dispositif de lissage conjoncturel des recettes fiscales)** = *Mécanisme par lequel l'État prélève temporairement une partie des recettes fiscales dynamiques des collectivités et les restitue progressivement*
 - Montants : **1 Md€ en 2025** → **jusqu'à 740M€ en 2026** concentré sur les régions, intercommunalités et départements, les communes étant exonérées.
 - Devenu **structurel** : fonctionne comme une **avance de trésorerie à l'État**, réduisant l'autofinancement local

I. LE CONTEXTE ÉCONOMIQUE ET FINANCIER DE LA PRÉPARATION DU BUDGET PRÉVISIONNEL 2026

B. LF 2026 – Principaux impacts pour les collectivités

4. Dynamique des ressources

- Revalorisation des bases fiscales limitée :
 - 2023 : +7,1 % | 2024 : +3,9 % | 2025 : +1,7 % → **2026 : +0,8 % (très faible !)**
- Recettes peu dynamiques au regard de l'inflation prévue → **marge de manœuvre restreinte pour les collectivités**

5. Charges et contraintes

- Hausse des charges structurelles : énergie, personnel, normes réglementaires
- Diminution ou stabilisation des concours financiers de l'État (baisse de l'enveloppe de Dotation de soutien à l'investissement local (DSIL) et du Fonds vert)
- Effet ciseau accentué sur les budgets locaux : **moins de recettes + charges en hausse → tension sur l'investissement et le fonctionnement**

I. CONTEXTE ÉCONOMIQUE ET FINANCIER DE LA PRÉPARATION DU BUDGET PRÉVISIONNEL 2026

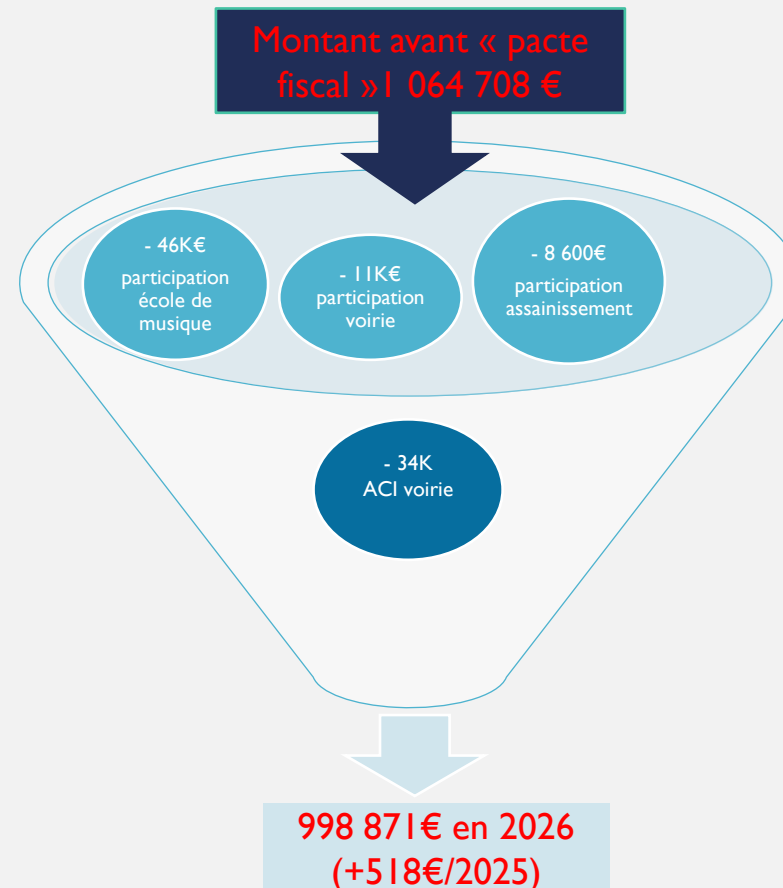
C. BP de la CC ELAN

➔ Budget adopté en décembre 2025

Attribution de compensation (AC) :

C'est la somme versée par l'EPCI à fiscalité unique (FPU) à ses communes membres pour compenser les transferts de recettes fiscales liés aux compétences transférées à l'EPCI.

- *Quand une compétence (ex. voirie, assainissement, développement économique) est transférée d'une commune à l'EPCI, l'EPCI perçoit les recettes fiscales correspondantes.*
- **L'AC assure que les communes membres ne perdent pas de ressources du fait de ce transfert.**
- *Le mode de calcul est fixé dans le Pacte financier adopté en 2024*



I. CONTEXTE ÉCONOMIQUE ET FINANCIER DE LA PRÉPARATION DU BUDGET PRÉVISIONNEL 2026

C. BP de la CC ELAN



FPIC – Fonds de Péréquation Intercommunal et Communal :

Le FPIC est un fonds de redistribution qui transfère des ressources des communes et intercommunalités les plus riches vers celles qui disposent de moins de moyens, afin de réduire les inégalités territoriales.

- Lorsqu'un EPCI à fiscalité unique perçoit des ressources fiscales transférées des communes, **une partie du FPIC revient aux communes** afin que celles-ci ne subissent pas une perte totale de ressources.
- Il évolue selon : la revalorisation de la fiscalité directe locale et le potentiel fiscal des EPCI et des communes

Pour la CC ELAN :

- ➔ Baisse du FPIC depuis 2023 (-40K€ en 2025, en tout -83K depuis 2023)
- ➔ Pour 2026 :
 - ➔ Répartition conforme au pacte financier et fiscal : 40 % pour l'EPCI / 60 % pour les communes
 - ➔ **-22 500€ pour les communes**

II. LA SITUATION FINANCIÈRE DE LA VILLE D'AMBAZAC

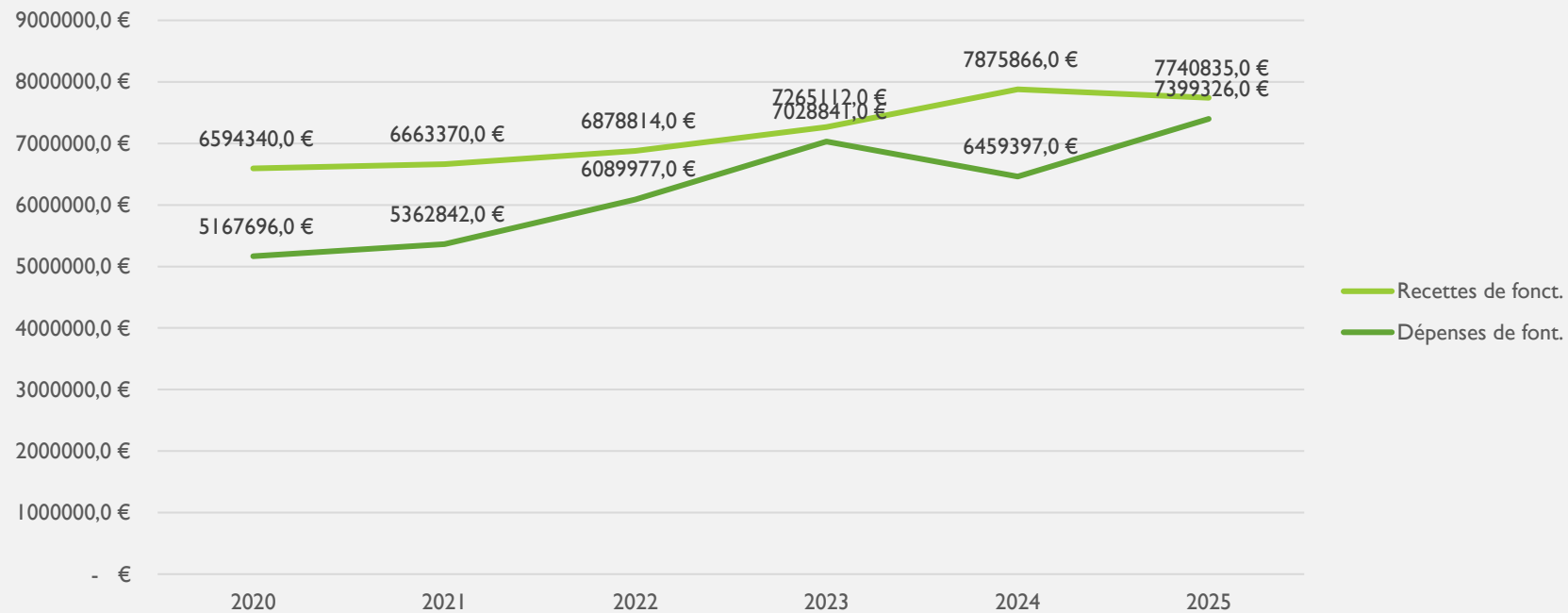
Introduction – Rétrospective 2025

- **Objectifs 2025** → pas d'augmentation de la fiscalité, pas de recours à l'emprunt, remise à plat des marchés publics en matière d'assurances, d'achat de denrées alimentaires, de gaz
- Sur le plan budgétaire et comptable, le transfert de compétence au SVC entraîne la clôture du budget annexe communal. L'actif et le passif du budget annexe ont en conséquence d'abord été réintégrés dans la comptabilité principale de la commune avant d'être transférés. Les recettes de factures d'eau 2024 ont été engagées comptablement la même année mais elles ont dû être annulées début 2025 ce qui a créé un déséquilibre en recettes lequel explique la baisse de l'épargne nette du budget principal en 2025.

II. LA SITUATION FINANCIÈRE DE LA VILLE D'AMBAZAC

Introduction

EVOLUTION DES PRODUITS ET DES CHARGES DE
FONCTIONNEMENT COURANT (AVEC OPERATIONS D'ORDRE*)
2020-2025



* En comptabilité publique, une opération d'ordre désigne une manœuvre budgétaire ou comptable qui n'a pas d'impact sur le solde final de trésorerie ou sur l'épargne réelle de la collectivité.

II. LA SITUATION FINANCIÈRE DE LA VILLE D'AMBAZAC

A. Les recettes de fonctionnement

| | 2019 | 2020 | 2021 | 2022 | 2023 | 2024 | 2025 | 24/25 |
|-------------------------------------|--------------------|--------------------|--------------------|--------------------|--------------------|--------------------|--------------------|--------|
| 1) Impôts et taxes | 3 798 339 € | 3 657 130 € | 3 777 255 € | 4 015 399 € | 4 001 190 € | 4 422 540 € | 4 521 478 € | +2% |
| 2) Dotations et participations | 1 788 412 € | 1 935 903 € | 1 890 072 € | 1 995 978 € | 1 910 834 € | 2 106 068 € | 2 102 880 € | -0,15% |
| 3) Autres produits de fonc. courant | 985 960 € | 866 269 € | 867 699 € | 671 765 € | 804 964 € | 961 037 € | 792 829 € | -17,5% |
| 4) Atténuations de charges | 130 550 € | 122 773 € | 107 309 € | 155 602 € | 214 269 € | 192 816 € | 173 202 € | -10% |
| 5) Produits exceptionnels | 28 014 € | 12 265 € | 21 035 € | 40 070 € | 189 664 € | 7 166 € | 6 908 € | -3,6% |
| Reprise de provision | | | | | 19 000 € | 10 000 € | 17 000 € | |
| RECETTES RELLES | 6 731 276 € | 6 594 340 € | 6 663 370 € | 6 878 814 € | 7 139 920 € | 7 699 627 € | 7 614 296 € | |
| Opérations d'ordre | | | | 4 042 € | 125 193 € | 176 241 € | 126 539 € | |
| RECETTES GLOBALES | 6 731 276 € | 6 594 340 € | 6 663 370 € | 6 882 856 € | 7 265 113 € | 7 875 867 € | 7 740 835 € | |
| Evolution par rapport N-1 | | -2% | +1% | +3% | +5% | +8% | -2% | |

1) Les produits fiscaux

- En 2025, le produit fiscal constitue toujours de loin la 1ère ressource des budgets communaux. À Ambazac, il représente **59,5% des recettes de fonctionnement**.
- Concernant la Taxe d'habitation le gain est absorbé par la diminution des bases de Taxe d'habitation sur les résidences secondaires et taxe sur les logements vacants à suite à l'actualisation GMBI* et aux dégrèvements.

| Ventilation par taux | Taux 2025 | Produits 2025 |
|--------------------------|-----------|---------------|
| Taxe foncière bâtie | 42,82% | 2 899 770€ |
| Taxe foncière non-bâties | 77,82% | 89 260€ |
| Taxe habitation | 16,27% | 94 285€ |

* Gérer mes biens immobiliers : c'est un outil de la DGFIP qui sert à alimenter la base nationale des biens.

II. LA SITUATION FINANCIÈRE DE LA VILLE D'AMBAZAC

A. Les recettes de fonctionnement

2) Les dotations

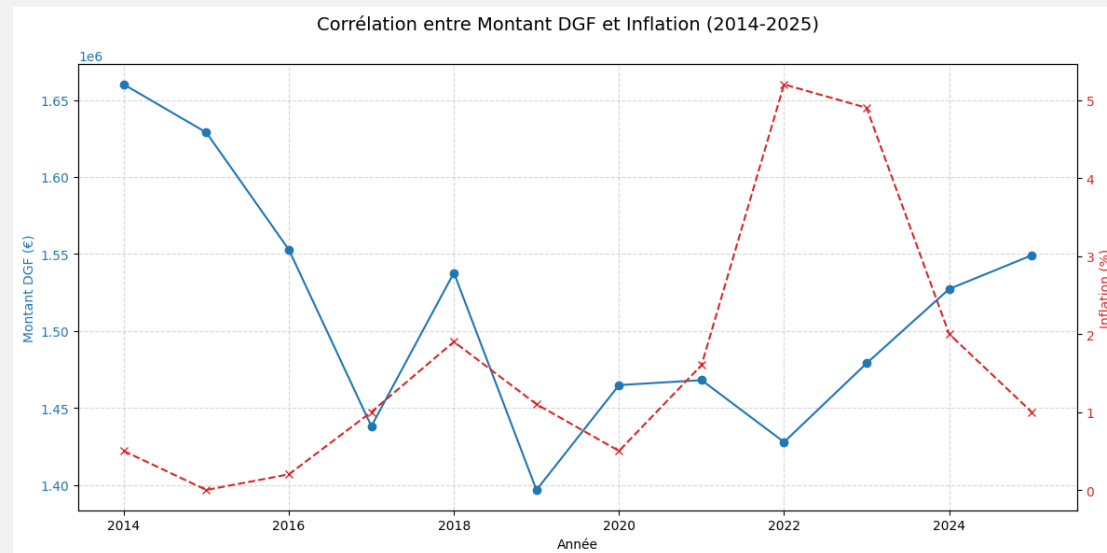
- Stagnation en 2025. **Perte globale de -111 036€** entre 2014 et 2025 alors que l'inflation moyenne sur cette période est de 1,6%.

3) Autres produits de fonctionnement courant

- En revanche, la fin de la compensation financière liée à la mise à disposition de personnel pour le budget annexe de l'eau entraîne une perte de recettes pour le budget principal (-194K€) : cette compensation était essentiellement théorique, les agents concernés étant rémunérés par le budget principal tout en intervenant pour le service de l'eau.

4) Atténuations de charges

- Exemples : remboursement sur rémunérations du personnel (ex : indemnités journalières perçues après un arrêt maladie d'un agent), remboursement d'assurance (ex : sinistre pris en charge → remboursement des frais engagés), remboursement de charges par un tiers

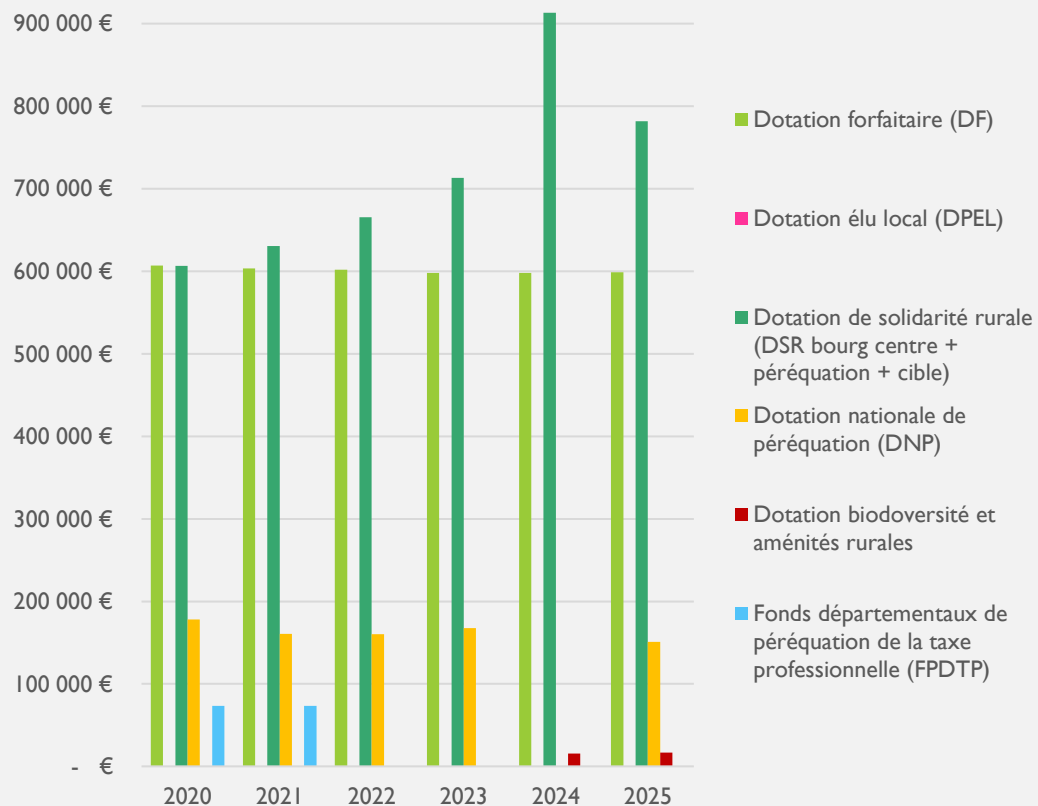


II. LA SITUATION FINANCIÈRE DE LA VILLE D'AMBAZAC

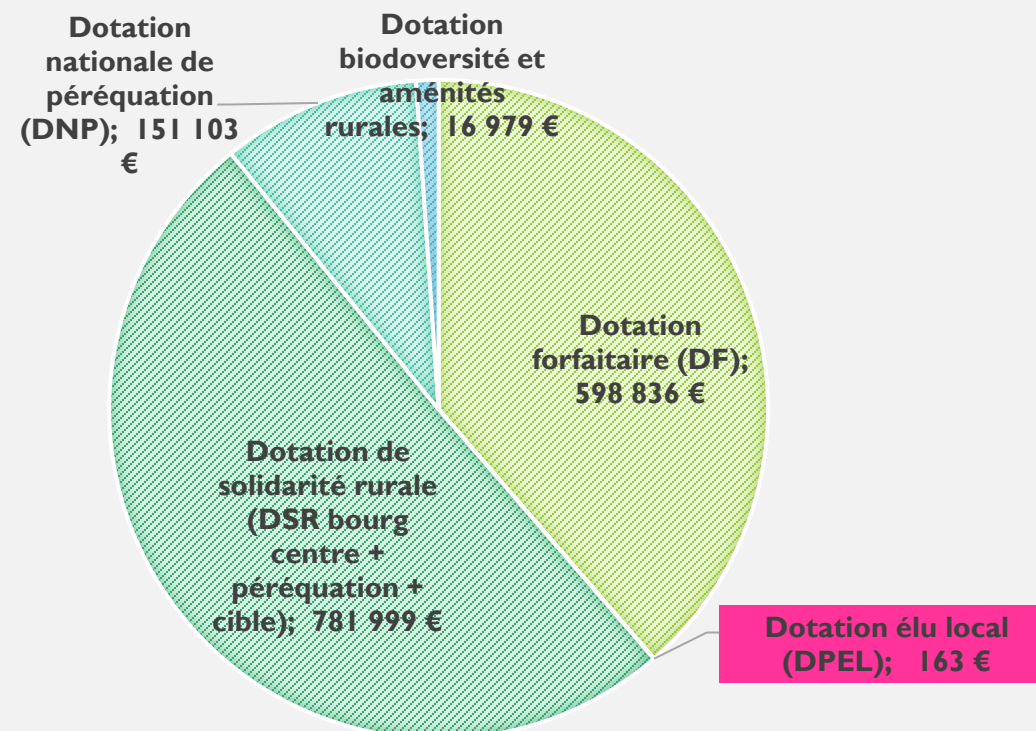
A. Les recettes de fonctionnement

2) Les dotations

ÉVOLUTION DES DOTATIONS



VENTILATION DES DOTATIONS 2025



II. LA SITUATION FINANCIÈRE DE LA VILLE D'AMBAZAC

B. Les dépenses de fonctionnement

| Chapitre | 2022 | 2023 | 2024 | 2025 | Ev. 2024/ 2025 | |
|--|--------------------|--------------------|--------------------|-------------------|----------------------|---|
| 011: Charges à caract. général | 1 627 671 € | 1 770 602 € | 1 548 866 € | 1 882 752€ | 21% | Factures d'eau 2024-2025 regroupées, erreur surfacturation par EDF, fin du dispatch carburant avec budget eau, achats bio +8%, assurance +6%, animation du territoire +22%. |
| 012: Charges de personnel | 3 407 448 € | 3 542 333 € | 3 627 840 € | 3 667 860 € | 1% | |
| 65 :Autres charges de gestion courante | 507 683 € | 741 338 € | 657 498 € | 1 107 149€ | 41% | Augmentation de la cotisation retraite des élus, cotisation au SDIS (+3%), coût des logiciels et résultat transféré au SVC |
| 014:Atténuations de produits | 151 869 € | 151 869 € | 151 869 € | 208 778 € | 27% | Dans le cadre du transfert, versement de la redevance pollution eau domestique (+47K), reversement quand dégrèvement taxe habitation logements vacants (+9K) |
| 66: Charges exceptionnelles | 31 361 € | 20 059 € | 610 € | 3 455 € | 82% | Titres recettes de l'eau annulés car non-recouvrables |
| 67: Intérêts | 208 428 € | 288 273 € | 223 874 € | 166 537 € | -34% | |
| 68: Provisions | 19 000 € | 10 000 € | 5 000€ | 5 000€ | | Provisions pour risques et pertes |
| TOTAL DEPENSES REELLES | 5 863 978 € | 6 527 052 € | 6 215 558 € | 7 041 528€ | 13% | |
| Opérations d'ordre | 226 000 € | 501 790 € | 243 840 € | 357 798 € | | Amortissement des investissements |
| DEPENSES GLOBALES | 6 089 978 € | 7 028 842 € | 6 459 398 € | 7 399 326€ | | |
| Variation par rapport à N-1 | +3% | +15% | - 8% | +15% | | |

II. LA SITUATION FINANCIÈRE DE LA VILLE D'AMBAZAC

C. Focus sur les ressources humaines

Répartition par statut :

| STATUT | 2024 | 2025 |
|-----------------------------------|-----------|-----------|
| Fonctionnaire | 73 | 68 |
| Contractuels sur emploi permanent | 13 | 18 |
| TOTAL | 86 | 86 |

Mouvements pour les fonctionnaires :

- 1 disponibilité pour convenances personnelles au 24 mars 2025
- 2 ruptures conventionnelles au 5 juin 2025 et au 1^{er} août 2025
- 1 départ en retraite au 1^{er} septembre 2025
- 1 démission au 10 novembre 2025
- 1 mutation au 1^{er} janvier 2026
- + 1 stagiairisation au 25 août 2025

Pour les contractuels sur emploi permanent :

- + 5 agents contractuels en remplacement des fonctionnaires partis dans l'attente (procédures de recrutement en cours)

Répartition par filière :

| FILIERE | NOMBRE D'AGENTS | POURCENTAGE |
|-------------------------------------|-----------------|--------------|
| Administrative | 11 | 14 % |
| Animation | 18 | 21 % |
| Culturelle | 3 | 3 % |
| Médico-sociale sous filière sociale | 1 | 1 % |
| Police municipale | 1 | 1 % |
| Technique | 52 | 60 % |
| TOTAL | 86 | 100 % |

II. LA SITUATION FINANCIÈRE DE LA VILLE D'AMBAZAC

C. Focus sur les ressources humaines

Exécution des dépenses de personnel :

| | RESULTATS 2023 | RESULTATS 2024 | BUDGET PRIMITIF 2025 | RESULTATS 2025 | EVOLUTION RESULTATS 2024-2025 | ECART BP 2025 RESULTATS 2025 |
|--|-----------------------|-----------------------|-------------------------|-----------------------|-------------------------------------|------------------------------------|
| Brut des fonctionnaires | 2 048 803,24 € | 2 020 706,04 € | 2 000 000 € | 1 869 604,15 € | - 7 % | - 7 % |
| Brut des contractuels, vacataires, apprentis... | 319 067,58 € | 413 389,59 € | 468 000 € | 528 462,02 € | + 28 % | + 13 % |
| Cotisations patronales | 1 174 461,94 € | 1 190 085,28 € | 1 362 569,75 € | 1 269 747,88 € | + 7 % | - 7 % |
| TOTAL | 3 542 332,76 € | 3 624 180,91 € | 3 830 569,75 € | 3 667 814,05 € | + 1 % (+ 43 633,14 €) | - 4 % (- 162 755,70 €) |

- Plusieurs fonctionnaires ou absents de longue durée expliquent l'augmentation de la masse salariale des contractuels.
- ➔ Les résultats 2025 respectent les préconisations du Conseiller aux décideurs locaux d'augmentation du 012 à 2 % maximum par an.

II. LA SITUATION FINANCIÈRE DE LA VILLE D'AMBAZAC

C. Focus sur les ressources humaines

Exécution des dépenses liées au traitement des élus :

| | RESULTATS 2023 | RESULTATS 2024 | BUDGET 2025 | RESULTATS 2025 | EVOLUTION RESULTATS 2024-2025 | EVOLUTION BP 2025 RESULTATS 2025 |
|------------------------------------|---------------------|---------------------|------------------|---------------------|-------------------------------------|--|
| Indemnités | 126 582,65 € | 127 960,14 € | 128 000 € | 127 627,20 € | - 0,3 % | - 0,3 % |
| Frais de mission et de déplacement | 196,50 € | 158,70 € | 200 € | 0 € | | |
| Cotisations de retraite | 7 667,26 € | 12 219,35 € | 12 500 € | 13 312,32 € | + 9 % | + 6,5 % |
| Formation | 0 € | 0 € | 3 700 € | 0 € | | |
| Cotisation FAEFM | 120,32 € | Payée en 2025 | 65 € | Payée en 2026 | | |
| TOTAL | 131 942,77 € | 140 338,19 € | 147 465 € | 140 939,52 € | + 0,4 % + 601,33 € | - 2,44 % - 3 525,48 € |

➡ Dépenses stables par rapport à 2024

- L'augmentation des charges vient du rachat rétroactif des cotisations à la CAREL pour 2 élus sur une année complète.

II. LA SITUATION FINANCIÈRE DE LA VILLE D'AMBAZAC

C. Focus sur les ressources humaines

Détails des « recettes » RH :

| | RESULTATS 2023 | RESULTATS 2024 | BUDGET 2025 | RESULTATS 2025 | EVOLUTION RESULTATS 2024-2025 |
|--|---------------------|---------------------|------------------|---------------------|-------------------------------------|
| Remboursements des budgets annexes | 259 252,63 € | 344 551,16 € | 85 000 € | 98 306,97 € | - 71 % |
| Remboursements ELAN | 28 155,28 € | 14 795,06 € | 15 000 € | 14 795,06 € | 0 % |
| Remboursements CASA, SYDED | 44 080,55 € | 49 593,09 € | 50 000 €, | 44 141,60 € | + 11 % |
| Remboursements assurance statutaire et CPAM | 208 213,59 € | 190 639,14 € | 120 000 € | 164 305,51 € | - 14 % |
| Remboursements FNC SFT | 6055 € | 2 177 € | 3 000 € | 8 896 € | + 309 % |
| TOTAL | 545 757,05 € | 599 578,45 € | 396 000 € | 503 646,65 € | - 16 % |

- Recettes difficilement prévisibles du fait qu'elles proviennent des remboursements des absences, qu'elles soient liées aux congés longue maladie, de longue durée, accident de service. Ces absences sont plus nombreuses en 2025 et les garanties de l'assurance ont baissé avec la forte augmentation du taux en 2025.
- ➡ Etant donné la hausse du taux de cotisation de l'assurance, la baisse du taux de couverture et le transfert de la compétence eau, les recettes en 2025 ont connu une baisse.

II. LA SITUATION FINANCIÈRE DE LA VILLE D'AMBAZAC

C. Focus sur les ressources humaines

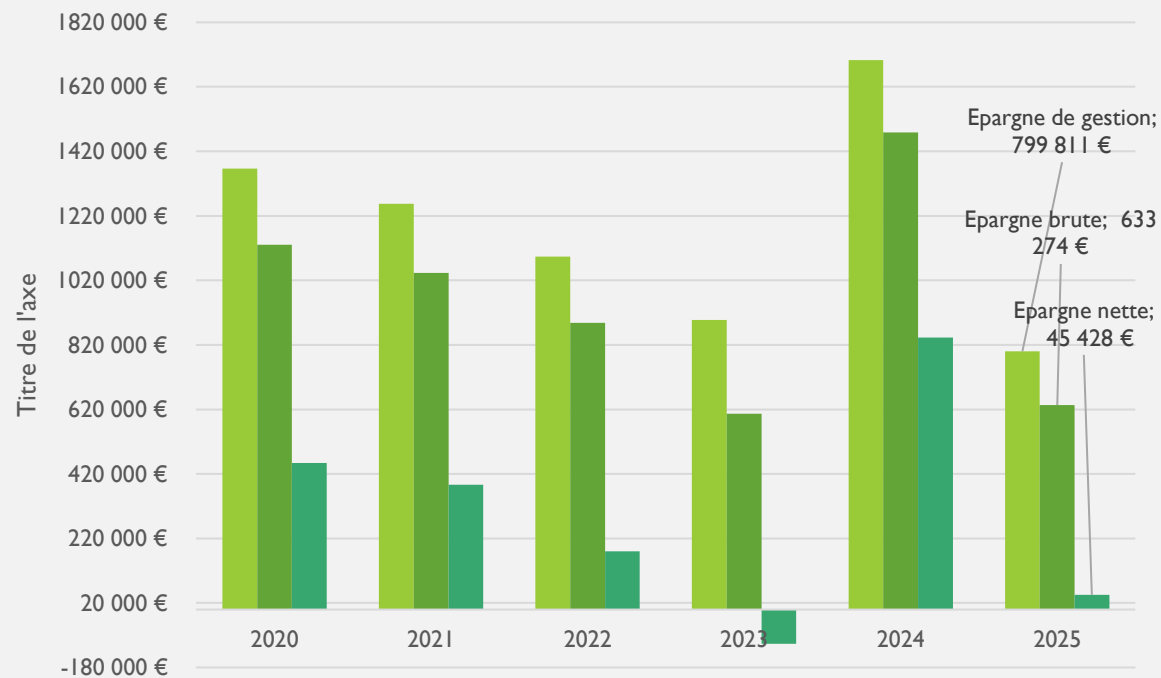
Zoom sur l'assurance statutaire* :

| | RESULTATS 2023 | RESULTATS 2024 | RESULTATS 2025 |
|---|----------------------|----------------------|----------------------|
| Recettes / Remboursements | 208 213,59 € | 190 639,14 € | 164 305,51 € |
| Dépenses / Cotisation à l'assurance | 124 939,11 € | 121 800,37 € | 185 460,50 € |
| Taux de cotisation (% masse salariale des fonctionnaires) | 6,80 % | 6,80 % | 10,65 % |
| RESULTATS | + 83 274,48 € | + 68 838,77 € | - 21 154,99 € |

* L'assurance statutaire protège les agents de la fonction publique en garantissant le maintien de leur traitement et des prestations spécifiques en cas de maladie, accident, invalidité ou décès. Elle découle directement du statut de l'agent et complète les protections classiques de la sécurité sociale.

II. LA SITUATION FINANCIÈRE DE LA VILLE D'AMBAZAC

D. L'évolution des épargnes



Épargne de gestion : tout ce qui reste des ressources de la collectivité après les dépenses de fonctionnement hors investissements.

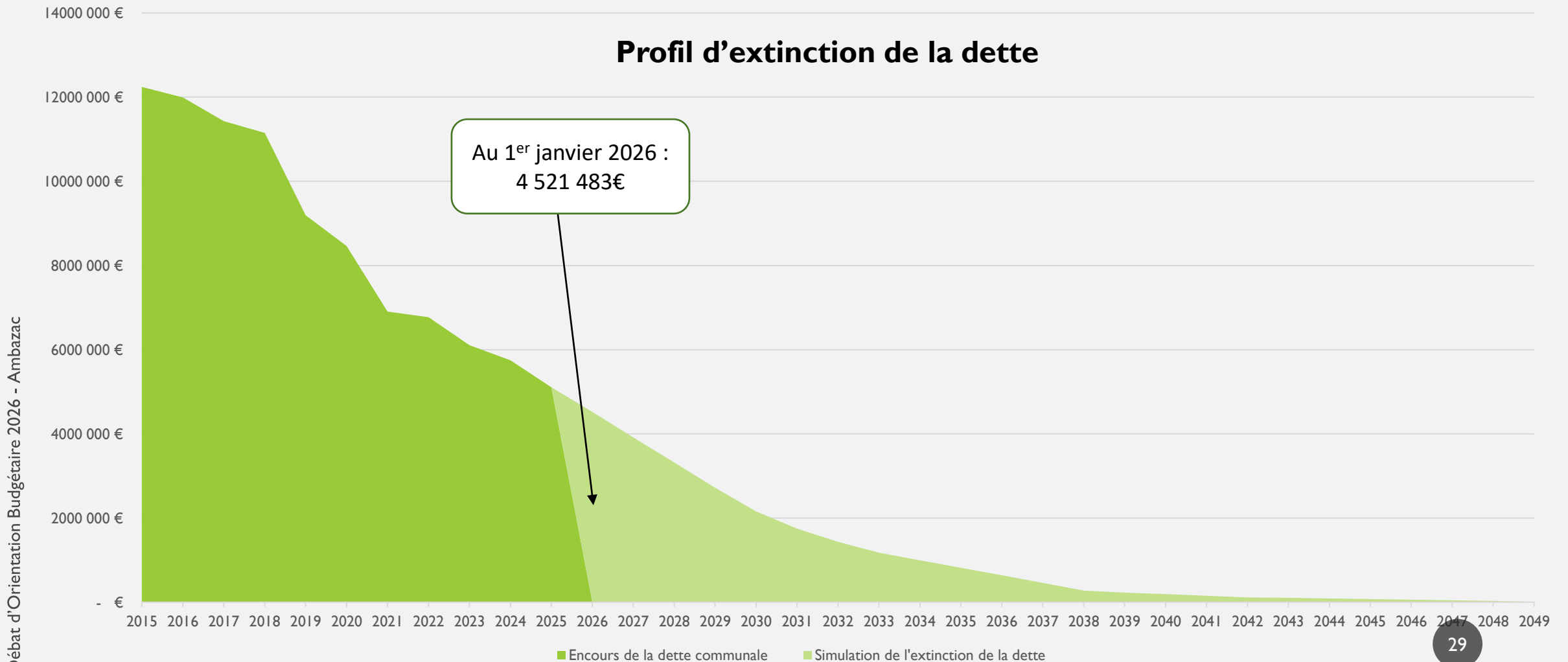
Épargne brute : épargne de gestion moins les charges financières courantes (intérêts de la dette) et ajustée de certaines charges exceptionnelles.

Épargne nette / CAF (Capacité d'Autofinancement) : épargne brute moins le remboursement du capital de la dette → ce que la collectivité peut réellement utiliser pour de nouveaux investissements.

⇒ **Capacité de désendettement de 7 ans**, inférieure au seuil prudentiel de 10-12 ans généralement recommandé par la Direction générale des collectivités locales et la Cour des comptes. Cette performance traduit une gestion efficace et maîtrisée de la dette.

II. LA SITUATION FINANCIÈRE DE LA VILLE D'AMBAZAC

E. L'évolution de la dette



II. LA SITUATION FINANCIÈRE DE LA VILLE D'AMBAZAC

E. L'évolution de la dette

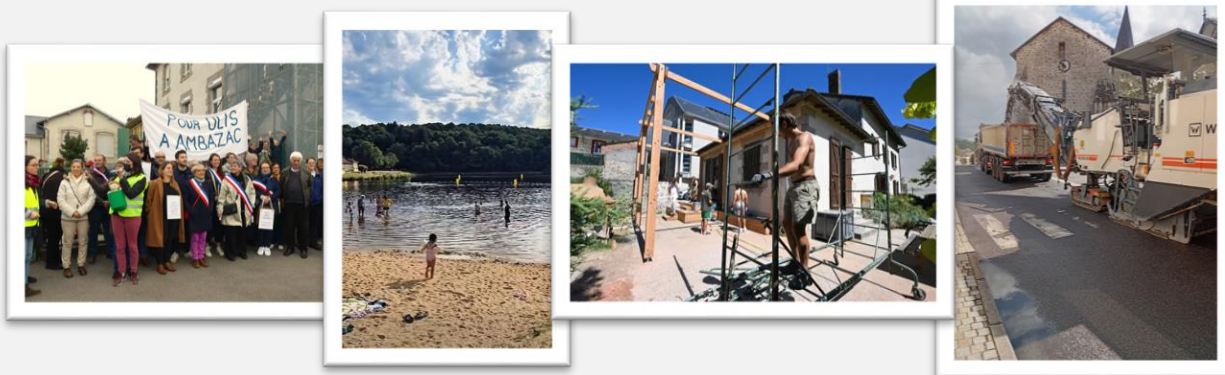
- **Nombre et nature des emprunts par budget**
 - Au budget principal, fin du remboursement de 1 emprunt en 2026

| Budget | Nb total emprunts | Taux fixe | Taux variable |
|------------------------|--------------------------|------------------|---|
| Commune | 27 | 20 | 7, dont 6 indexés sur l'EURIBOR* et 1 sur le Livret A |
| Energies renouvelables | 2 | 2 | 0 |
| Gîtes et restaurant | 0 | 0 | 0 |

*L'Euribor (Euro Interbank Offered Rate) est un taux de référence qui correspond au taux moyen auquel les banques de la zone euro se prêtent de l'argent à court terme, et sert notamment de base pour calculer les intérêts des emprunts à taux variable des collectivités.

II. LA SITUATION FINANCIÈRE DE LA VILLE D'AMBAZAC

F. L'investissement en 2025



- **Faits marquants de l'année 2025 :**

1 017 837€ d'investissements engagés*

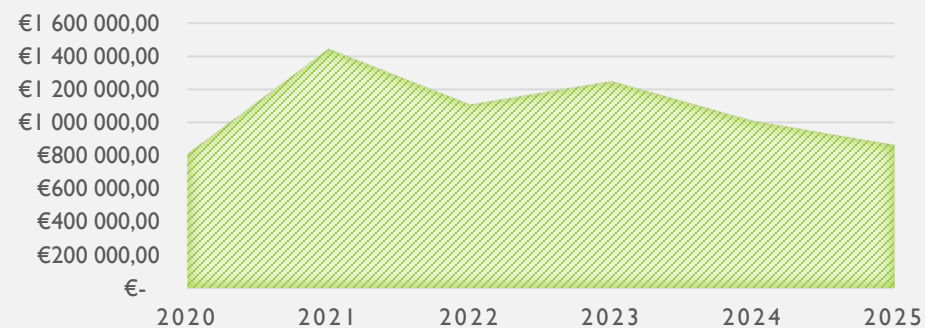
=

862 960€ dépensés réellement

120 600€ en reste à réaliser (RAR) reportés en 2026**

- ✓ **Finalisés en 2025 :** av. Gl de Gaulle(263K€), ONF/forêt communale (6K€), Maison Bourbon (32K€), Halle des sports (3K€), mise aux normes au restaurant scolaire (37K€), matériel baignade (10K€), matériels de travail pour les équipes (88K€), entretien/qualité vie au travail (10K€), classes ULIS (3K€), travaux baignade (58K€)...

DÉPENSES D'INVESTISSEMENT (HORS OPÉRATIONS D'ORDRE)



* *Dépense engagée = une dépense pour laquelle la collectivité a pris une décision juridiquement contraignante, mais qui n'a pas encore forcément été payée. Elle reflète un engagement réel de la collectivité, contrairement à la dépense seulement prévue dans le budget.*

** *RAR = Montants d'investissement déjà engagés mais non payés*

II. LA SITUATION FINANCIÈRE DE LA VILLE D'AMBAZAC

G. Le Budget vert en 2025



- **Le budget vert des collectivités territoriales consiste à analyser et classer les dépenses selon leur impact environnemental (favorable, neutre ou défavorable), afin d'évaluer la contribution des politiques publiques à la transition écologique.**
 - Cette démarche s'inscrit dans le cadre fixé par l'article 191 de la loi de finances pour 2024, qui impose aux collectivités et groupements de plus de 3 500 habitants de présenter une annexe environnementale à leur budget.
 - Les **axes 1 et 6** correspondent à deux des six objectifs environnementaux utilisés pour évaluer l'impact des dépenses budgétaires et fiscales :
 - **Axe 1 : Atténuation du changement climatique** — il s'agit de mesurer dans quelle mesure une dépense contribue à réduire les émissions de gaz à effet de serre ou à limiter l'ampleur du changement climatique.
 - **Axe 6 : Préservation de la biodiversité et protection des espaces naturels, agricoles et sylvicoles** — cet axe évalue l'impact des mesures sur la conservation des écosystèmes, des habitats naturels et des zones agricoles et forestières.
- Il convient de noter que, bien qu'une méthode soit utilisée pour classer les dépenses, cette démarche reste assez subjective et a surtout une fonction de communication sur les efforts environnementaux de la collectivité.

Ce qu'il faut retenir pour l'année 2025 :

- +862 960€ de dépenses rentrant en compte dans la méthode de calculs (ACI* compris)
 - **Axe 1** : +799 765€ neutres, soit 92,7%, 63 195€ favorables soit 7,3%
 - **Axe 6** : +806 793€ favorables soit 93,13%, 56 157€ neutres soit 6,5%

* Attribution de compensation en investissement : lorsqu'une intercommunalité réalise un investissement (en l'espèce en voirie) financé par un transfert de compétences venant des communes membres, l'AC permet de redistribuer une partie du coût ou de la charge financière entre les collectivités concernées.

III. LES GRANDES ORIENTATIONS DU BUDGET 2026

A. Les orientations générales de la municipalité

- Dans le cadre de ce début de mandat, la stratégie budgétaire de la collectivité s’articule autour de plusieurs objectifs structurants :
 - **Garantir la qualité et la continuité des services municipaux** rendus à la population ;
 - **Soutenir durablement le tissu associatif ambazacois**, acteur essentiel de la vie locale ;
 - **Engager les projets structurants du mandat**, notamment la création d’une maison de santé au sein du site de l’Usine de Coqui ;
 - **Poursuivre les actions de planification écologique**, à travers la rénovation énergétique des bâtiments municipaux et la végétalisation des espaces publics (cours d’école, aménagements urbains) ;
 - **Restaurer des marges de manœuvre financières**, en redégageant de l’épargne nette ;
 - **Maintenir la stabilité de la fiscalité locale**, afin de préserver le pouvoir d’achat des contribuables.



III. LES GRANDES ORIENTATIONS DU BUDGET 2026

A. Les orientations générales de la municipalité

Des subventions maintenues : associations, écoles, collège

- Enveloppe maintenue pour le secteur associatif
- Idem pour les 3 écoles (en investissement pour du mobilier/matériel 1000€/école, 3000€/école pour le transport et en fonctionnement avec les 55€/élève pour les fournitures, reconduction également des activités et des aides au transport)
- Idem pour le collège (aide au transport de l'Association sportive et aide à l'achat de matériel)
- Pas de subvention au CCAS, besoins couverts par vente de terrains constructibles aux Lathières



III. LES GRANDES ORIENTATIONS DU BUDGET 2026

B. Maquette budget primitif

| BP Principal 2026 Ambazac 600 | | FONCTIONNEMENT | | 23/03/2026 | |
|--|--------------------|-----------------------|--|--------------------|-----------------------|
| Dépenses | Charges rattachées | Prévision | Recettes | Produits rattachés | Prévision |
| 011: Dépenses générales | | 2 512 586,00 € | 013: Atténuations de charges | | 123 000,00 € |
| 012: Charges de Personnel | | 3 980 000,00 € | 70: Ventes produits fabriqués | | 436 090,00 € |
| 014: Atténuation de produit | | 200 000,00 € | 73: Impots et taxes | | 1 070 371,00 € |
| 65: Autres charges gest courante | | 755 615,00 € | 731 Imposition directe | | 3 320 849,00 € |
| 66: Charges financières | | 181 000,00 € | 74: Dotations, subventions | | 1 951 130,00 € |
| 67: Charges exceptionnelles | | 10 000,00 € | 75: Autres produits | | 183 030,00 € |
| 68: Dotations provisions | | 5 000,00 € | 76: Produits financiers | | 1 000,00 € |
| | | - € | 77: Produits exceptionnels | | 10 000,00 € |
| | | - € | 78: Reprises sur amort et provisions | | 5 000,00 € |
| TOTAL DEPENSES REELLES | 0,00 € | 7 644 201,00 € | TOTAL RECETTES REELLES | 0,00 € | 7 100 470,00 € |
| 023: Virement à l'investissement | | 969 641,66 € | 042: Opération d'ordre transfert | | 190 000,00 € |
| 042: Immobilisation cédées | | - € | | | |
| 042: Dotation aux amortissements | | 500 000,00 € | | | |
| 042: Provisions créances | | | | | |
| TOTAL OPERATIONS D'ORDRE | | 1 469 641,66 € | TOTAL RECETTES D'ORDRE | | 190 000,00 € |
| TOTAL (A) | | 9 113 842,66 € | TOTAL (G) | | 7 290 470,00 € |
| RESULTAT REPORTE N-1 (002) si négatif | | 0,00 € | RESULTAT REPORTE N-1 (002) si positif | | 1 823 372,66 € |
| TOTAL cumulé | | 9 113 842,66 € | TOTAL cumulé | | 9 113 842,66 € |
| INVESTISSEMENT | | | | | |
| Dépenses | RAR | Prévision | Recettes | RAR | Prévision |
| 10: Dotations, fonds divers | | 5 000,00 € | 024: Cessions immo | | - € |
| 16: Emprunts et dettes | | 620 000,00 € | 10: Dotations FCTVA | | 119 465,00 € |
| 204: Subvention d'équipement versée | - € | 34 300,00 € | 1068: Excédent fonctionnement | | 555 916,34 € |
| 20: Immo incorporelles | - € | 10 000,00 € | 13: Subventions | 298 175,05 € | - € |
| 21: Immo corporelles | 73 872,30 € | 331 703,00 € | 16: Emprunts | | 831 896,34 € |
| 23: Immo en cours | 46 727,89 € | 1 230 000,00 € | 27: Autres immobilisations financières | - € | - € |
| TOTAL DEPENSES REELLES | 120 600,19 € | 2 231 003,00 € | TOTAL RECETTES REELLES | 298 175,05 € | 1 507 277,68 € |
| | | | 021 Virement sec° exploitation | | 969 641,66 € |
| 040: Opérations entre sect° | | 190 000,00 € | 040: Opérations entre sect° | | 500 000,00 € |
| 041: Opérations patrimoniales | | 100 000,00 € | 041: Opérations patrimoniales | | 100 000,00 € |
| TOTAL OPERATIONS D'ORDRE | | 290 000,00 € | TOTAL RECETTES D'ORDRE | | 1 569 641,66 € |
| TOTAL (B) | | 2 641 603,19 € | TOTAL (H) | | 3 375 094,39 € |
| RESULTAT REPORTE N-1 (001) si négatif | | 733 491,20 € | RESULTAT REPORTE N-1 (001) si positif | | - € |
| TOTAL cumulé | | 3 375 094,39 € | TOTAL cumulé | | 3 375 094,39 € |

+6% en prévision de l'augmentation des matières premières dont +30K€ de primes d'assurance

+4%

Compte tenu du calendrier tardif du vote du budget national + élections municipales = aucune notification de subvention, donc elles ne sont pas comptabilisables dans le budget. Il faut ainsi équilibrer l'actuel budget avec un emprunt « théorique »/variable d'ajustement.

III. LES GRANDES ORIENTATIONS DU BUDGET 2026

C. Focus sur les ressources humaines

3. Les ressources humaines

Contexte national 2026 :

- Augmentation du SMIC de 1801,80 € à 1823,10 € (+ 5 211,94 €/an)
- Participation employeur à la mutuelle santé de 15 € minimum au 1^{er} janvier 2026
- Augmentation de la cotisation patronale à la CNRACL (retraite des fonctionnaires) de 34,65 % à 37,65 % (+ 46 759 €)
- Augmentation des cotisations patronales et salariales à l'IRCANTEC (régime de retraite complémentaire obligatoire pour les agents publics non titulaires) = légère baisse du net à payer des agents et légère hausse du coût pour l'employeur

| | Part patronale | Part salariale |
|-----------|--|--|
| Tranche A | 4,27 % (contre 4,20 % jusqu'à présent) | 2,84 % (contre 2,80 % jusqu'à présent) |
| Tranche B | 12,75 % (contre 12,55 % jusqu'à présent) | 7,06 % (contre 6,95 % jusqu'à présent) |

Au niveau local :

- Augmentation de la masse salariale des fonctionnaires à la suite notamment de 5 stagiairisations (2 service entretien, 2 ALSH, 1 au ST)
- Baisse des recettes RH et des remboursements de l'assurance statutaire

III. LES GRANDES ORIENTATIONS DU BUDGET 2026

C. Focus sur les ressources humaines

Dépenses

- La principale hausse concerne les charges de personnel (+4,2 %) en raison notamment des rémunérations contractuelles et des cotisations patronales.
- Les charges courantes et autres dépenses restent stables, avec une légère diminution (-0,7 %) pour le chapitre 65.

| Chapitre | Réalisé 2025 (€) | Prévision 2026 (€) | Évolution 2025 → 2026 |
|---|---------------------|---------------------|-----------------------|
| 012 – Charges de personnel | 3 667 814,05 | 3 823 851,98 | +4,2 % |
| 65 – Autres charges de gestion courante | 140 939,52 | 139 970,00 | -0,7 % |
| 011 – Charges à caractère général (RH) | 9 338,30 | 10 000,00 | +7,1 % |
| TOTAL DEPENSES | 3 818 091,87 | 3 973 821,98 | +4,1 % |

Recettes

- Les recettes baissent significativement (-21,4 %), surtout à cause de la diminution des atténuations de charges et des produits des services, ce qui impacte le taux de couverture des dépenses par les recettes propres.

| Chapitre | Réalisé 2025 (€) | Prévision 2026 (€) | Évolution 2025 → 2026 |
|------------------------------|-------------------|--------------------|-----------------------|
| 13 – Atténuations de charges | 173 201,51 | 123 000,00 | -29 % |
| 70 – Produits des services | 339 341,14 | 276 000,00 | -18,6 % |
| TOTAL RECETTES | 503 646,65 | 396 000,00 | -21,4 % |

III. LES GRANDES ORIENTATIONS DU BUDGET 2026

D. Les recettes de fonctionnement



1) Les produits fiscaux

- Revalorisation faible de 0,8% des bases fiscales avant effet correcteur, soit ~35K€.
- 0% d'augmentation de la fiscalité.

2) Les recettes exceptionnelles

- Vente en cours d'une petite grange (19K€)

3) Les dotations de fonctionnement

- Les dotations de l'État devraient se maintenir. La notification interviendra dans les prochains jours.

| Reconduction des taux | Taux 2026 |
|--------------------------|-----------|
| Taxe foncière bâtie | 42,82% |
| Taxe foncière non-bâties | 77,82% |
| Taxe habitation | 16,27% |

III. LES GRANDES ORIENTATIONS DU BUDGET 2026

E. Les sources de financement

1) L'emprunt :



- Une ligne est ouverte.

2) Les recettes externes :

- Le Fonds de compensation de la TVA et taxe d'aménagement = ~109K€ escomptés (en baisse puisque resserrement des dépenses éligibles, en 2025 170K€ avaient été touchés)

3) Les dotations d'investissement *(ressources financières surtout publiques reçues pour financer des projets d'équipements)*

- ✓ Dossiers déposés auprès de la Préfecture pour des fonds d'investissement pour les territoires (DETR/DSIL) : mise en séparatif des réseaux unitaires du bourg, huisseries de la mairie, remplacement de jeux de l'école maternelle (T2), rénovation du restaurant scolaire
- Dossiers acceptés en pré-demande devant le GAL pour le restaurant scolaire et la Maison Bourbon
- Dépôt dans les prochaines semaines auprès du Conseil départemental...
- **Compte tenu du calendrier tardif du vote du budget national + élections municipales = aucune notification de subvention, donc elles ne sont pas comptabilisables dans le budget. Il faut ainsi équilibrer l'actuel budget avec un emprunt « théorique »/variable d'ajustement.**

4) Reste à réaliser en recettes :

- **298K€ subventions notifiées et attendues** (au niveau du Conseil départemental > CTD/Fondation du patrimoine, CDDI solde Avenue De Gaulle, de la DETR pour la rénovation de la Pagode et pour la 2nde tranche des jeux de l'école maternelle...)

III. LES GRANDES ORIENTATIONS DU BUDGET 2026

F. Les projets d'investissement

- Au regard des éléments présentés précédemment, une enveloppe de **1,55 M€** peut être mobilisée pour le financement de nouveaux projets d'investissement en 2026.
- Ces crédits auront vocation à couvrir en priorité les **dépenses d'investissement incompressibles**, telles que les travaux de voirie, le renouvellement des candélabres, les équipements de défense incendie ou encore le matériel informatique, ainsi que les travaux à engager sur la forêt communale en lien avec l'ONF, relevant de la gestion durable du patrimoine.
- Ils permettront également de répondre aux besoins des écoles et des services municipaux, avant d'être mobilisés au service des **projets structurants du mandat**.
- Il convient néanmoins de **dissocier de ces projets structurants l'opération de mise en séparatif**, qui constitue une obligation réglementaire et représente, au stade actuel, un coût estimé à **730 K€**, incluant les missions de maîtrise d'œuvre et d'assistance à maîtrise d'ouvrage.

III. LES GRANDES ORIENTATIONS DU BUDGET 2026

F. Les projets d'investissement



- **Demandes investissement par les services**

| SERVICE | TYPE D'INVESTISSEMENT | BP 2026 |
|--------------------------------|--------------------------------------|--------------|
| Restaurant scolaire | Matériel | 18 520,00 € |
| Entretien | Aspirateurs | 1 530,00 € |
| Sécurité | Signalétique DAE | 1 993,00 € |
| ALSH | Matériel téléphonique | 900,00 € |
| Ecole Cezanne | Matériel informatique | 1 000,00 € |
| Ecole Prévert | Matériel et mobilier | 1 000,00 € |
| Ecoles primaires | Matériel Classe Ulis | 2 500,00 € |
| Ecole Perrault | Matériel | 1 000,00 € |
| Serv Techniques | Renouvellement flotte véhicule | 70 000,00 € |
| Serv Techniques | Matériel | 11 600,00 € |
| Police du maire | Poteau Incendie | 12 000,00 € |
| Police du maire | Candélabre | 10 000,00 € |
| Police du maire | Signalétique du bourg | 15 000,00 € |
| Admin générale et bibliothèque | Matériel bureautique et informatique | 13 000,00 € |
| Sous-total services | | 160 043,00 € |

III. LES GRANDES ORIENTATIONS DU BUDGET 2026

F. Les projets d'investissement



- **Projets structurants**

| | |
|--|---|
| | Mise en séparatif de réseaux unitaire dans le bourg – 730K€ |
| | Achat de l'usine de Coqui – 430K€ |
| | Tranche finale Pagode – 70K€ |
| | Réparation toit terrasse école Perrault – 46K€ |
| | Toiture maison Petit Jonas – 22K |
| | Jeux école maternelle T2 -20K€ |
| | 1 ^{ère} T chgt huisseries mairie – 22K€ |
| | Portail camping – 19K€ |
| | Scène pérenne à Jonas - 17K€ |
| | Travaux carrière centre équestre – 13K€ |
| | Lieu recueillement cimetière – 12K€ |
| | Travaux gendarmerie – 5K€ |
| | ONF – 5K€ |

IV. LES GRANDES ORIENTATIONS DES BUDGETS ANNEXES

A. Le Budget énergies renouvelables



1) Les chiffres clés pour 2025

- **114K€ de recettes liées à la vente d'électricité**
 - **1^{ère} année complète de fonctionnement du parc photovoltaïque en autoconsommation** : 16K€ de vente de surplus et 63K€ refacturés au budget principal de la commune, 11K€ refacturés au budget Gîtes
 - **Énergie produite au domaine de Muret** : 18K€ de vente de surplus (en hausse par rapport à 2025)
- 2 emprunts à taux fixes
 - Capital restant dû 243 500€
- **Épargne gestion** : +92K€
- **Investissements de 2025** : mission d'Assistant à maîtrise d'ouvrage pour le passage en opération d'autoconsommation collective et au montage d'un projet citoyen

2) Pour 2026

- Prévission en investissement de la réhausse de la clôture (10K€)

IV. LES GRANDES ORIENTATIONS DES BUDGETS ANNEXES

A. Le Budget énergies renouvelables



| BP 2026 ENERGIES Ambazac 605 | | FONCTIONNEMENT | | 25/03/2026 | |
|--|--------------------|----------------|--|--------------------|--------------------|
| Dépenses | Charges rattachées | Prévision | Recettes | Produits rattachés | Prévision |
| 011: Dépenses générales | | 40 000,00 € | 013: Atténuations de charges | | - € |
| 012: Charges de Personnel | | 30 000,00 € | 70: Ventes produits fabriqués | | 95 000,00 € |
| 014: Atténuation de produit | | - € | 73: Impots et taxes | | - € |
| 022: Dépenses imprévues | | - € | 74: Dotations, subventions | | - € |
| 65: Autres charges gest courante | | - € | 75: Autres produits | | - € |
| 66: Charges financières | | 8 000,00 € | 76: Produits financiers | | - € |
| 67: Charges exceptionnelles | | 200,00 € | 77: Produits exceptionnels | | - € |
| 68: Dotations provisions | | - € | | | |
| TOTAL DEPENSES REELES | 0,00 € | 78 200,00 € | TOTAL RECETTES REELES | 0,00 € | 95 000,00 € |
| 023: Virement à l'investissement | | 95 809,88 € | 042: Opération d'ordre transfert | | 15 000,00 € |
| 042: Immobilisation cédées | | - € | | | |
| 042: Dotation aux amortissements | | - € | | | |
| 042: Provisions créances | | 32 000,00 € | | | |
| TOTAL OPERATIONS D'ORDRE | | 127 809,88 € | TOTAL RECETTES D'ORDRE | | 15 000,00 € |
| TOTAL (A) | | 206 009,88 € | TOTAL (G) | | 110 000,00 € |
| RESULTAT REPORTE N-1 (002) si négatif | | 0,00 € | RESULTAT REPORTE N-1 (002) si positif | | 96 009,88 € |
| TOTAL cumulé | | 206 009,88 € | TOTAL cumulé | | 206 009,88 € |
| INVESTISSEMENT | | | | | |
| Dépenses | RAR | Prévision | Recettes | RAR | Prévision |
| 10: Dotations, fonds divers | | - € | 024: Cessions immo | | - € |
| 16: Emprunts et dettes | - € | 20 000,00 € | 10: Dotations FCTVA | | |
| 20: Immo incorporelles | - € | | 1068: Excédent fonctionnement | | |
| 21: Immo corporelles | - € | 30 000,00 € | 13: Subventions | - € | - € |
| 23: Immo en cours | - € | - € | 16: Emprunts | | - € |
| | | | | | |
| TOTAL DEPENSES REELES | - € | 50 000,00 € | TOTAL RECETTES REELES | - € | - € |
| | | | 021 Virement sec° exploitation | | 95 809,88 € |
| 040: Opérations entre sect° | | 15 000,00 € | 040: Opérations entre sect° | | 32 000,00 € |
| 041: Opérations patrimoniales | | 10 000,00 € | 041: Opérations patrimoniales | | 10 000,00 € |
| TOTAL OPERATIONS D'ORDRE | | 25 000,00 € | TOTAL RECETTES D'ORDRE | | 137 809,88 € |
| TOTAL (B) | | 75 000,00 € | TOTAL (H) | | 137 809,88 € |
| RESULTAT REPORTE N-1 (001) si négatif | | | RESULTAT REPORTE N-1 (001) si positif | | 21 832,96 € |
| TOTAL cumulé | | 75 000,00 € | TOTAL cumulé | | 159 642,84 € |

III. LES GRANDES ORIENTATIONS DES BUDGETS ANNEXES

B. Le Budget gîtes et restaurant communaux

1) Les chiffres clés pour 2025

- **145 842€**(+4%) de recettes liées à la location des gîtes et du restaurant
- Divers investissements sur le domaine (33 500€) qui permettent de conserver une offre de qualité : chaudière du restaurant, ameublement, électroménagers, rénovation des gîtes dont celui d'urgence
- CAF nette = 5K€
- 0 emprunt

2) Pour 2026

- Investissements prévus à hauteur de 54K€ : rénovation complète du gîte n°19, réfection de la salle de bain du gîte n°22, enveloppe pour du renouvellement de mobilier, nouvelle borne wifi conforme à la réglementation des meublés touristiques, création de WC dans l'accueil et en fonction des possibilités, fenêtres de l'étage du restaurant de Muret 15K€,



III. LES GRANDES ORIENTATIONS DES BUDGETS ANNEXES

B. Le Budget gîtes et restaurant communaux

| BP 2026 GITES Ambazac 607 | | FONCTIONNEMENT | | 25/03/2026 | |
|--|--------------------|--------------------|--|--------------------|--------------------|
| Dépenses | Charges rattachées | Prévision | Recettes | Produits rattachés | Prévision |
| 011: Dépenses générales | | 57 300,00 € | 013: Atténuations de charges | | - € |
| 012: Charges de Personnel | | 80 000,00 € | 70: Ventes produits fabriqués | | 135 050,00 € |
| 014: Atténuation de produit | | - € | 73: Impots et taxes | | - € |
| 022: Dépenses imprévues | | - € | 74: Dotations, subventions | | - € |
| 65: Autres charges gest courante | | 1 000,00 € | 75: Autres produits | | 500,00 € |
| 66: Charges financières | | - € | 76: Produits financiers | | - € |
| 67: Charges exceptionnelles | | 4 000,00 € | 77: Produits exceptionnels | | 100,00 € |
| 68: Dotations provisions | | 1 000,00 € | 78: Reprises de provisions | | 1 000,00 € |
| TOTAL DEPENSES REELES | 0,00 € | 143 300,00 € | TOTAL RECETTES REELES | 0,00 € | 136 650,00 € |
| 023: Virement à l'investissement | | 74 838,82 € | 042: Opération d'ordre transfert | | 15 000,00 € |
| 042: Immobilisation cédées | | - € | | | |
| 042: Dotation aux amortissements | | 10 000,00 € | | | |
| 042: Provisions créances | | | | | |
| TOTAL OPERATIONS D'ORDRE | | 84 838,82 € | TOTAL RECETTES D'ORDRE | | 15 000,00 € |
| TOTAL (A) | | 228 138,82 € | TOTAL (G) | | 151 650,00 € |
| RESULTAT REPORTE N-1 (002) si négatif | | 0,00 € | RESULTAT REPORTE N-1 (002) si positif | | 76 488,82 € |
| TOTAL cumulé | | 228 138,82 € | TOTAL cumulé | | 228 138,82 € |
| INVESTISSEMENT | | | | | |
| Dépenses | RAR | Prévision | Recettes | RAR | Prévision |
| 10: Dotations, fonds divers | | - € | 024: Cessions immo | | - € |
| 16: Emprunts et dettes | | - € | 10: Dotations FCTVA | | 5 493,00 € |
| 20: Immo incorporelles | - € | 20 031,82 € | 1068: Excédent fonctionnement | | 57 850,80 € |
| 21: Immo corporelles | 2 165,05 € | 14 000,00 € | 13: Subventions | 10 080,00 € | - € |
| 23: Immo en cours | 53 415,81 € | 41 300,00 € | 16: Emprunts | | |
| TOTAL DEPENSES REELES | 55 580,86 € | 75 331,82 € | TOTAL RECETTES REELES | 10 080,00 € | 63 343,80 € |
| | | | 021 Virement sec° exploitation | | 74 838,82 € |
| 040: Opérations entre sect° | | 15 000,00 € | 040: Opérations entre sect° | | 10 000,00 € |
| 041: Opérations patrimoniales | | 5 000,00 € | 041: Opérations patrimoniales | | 5 000,00 € |
| TOTAL OPERATIONS D'ORDRE | | 20 000,00 € | TOTAL RECETTES D'ORDRE | | 89 838,82 € |
| TOTAL (B) | | 150 912,68 € | TOTAL (H) | | 163 262,62 € |
| RESULTAT REPORTE N-1 (001) si négatif | | 12 349,94 € | RESULTAT REPORTE N-1 (001) si positif | | |
| TOTAL cumulé | | 163 262,62 € | TOTAL cumulé | | 163 262,62 € |

DOSSIERS BUDGET/FINANCE AU PROCHAIN CONSEIL MUNICIPAL

- ROB
- Demandes de subventions au Conseil départemental
- Adhésion à l'ACARPA
- Indemnités des élus et majoration des indemnités des élus
- Règlement budgétaire et financier

LE RÈGLEMENT BUDGÉTAIRE ET FINANCIER



- Conformément à l'article L.5217-10-8 du Code général des collectivités territoriales, applicable dans le cadre de la nomenclature budgétaire et comptable M57 et rendant obligatoire l'adoption d'un règlement budgétaire et financier, il est proposé, dans le cadre du nouveau mandat, d'approuver un règlement actualisé, fondé sur un modèle type, qui fixe les règles relatives :
 - à la préparation, au vote et aux modifications du budget,
 - à son exécution, à la gestion pluriannuelle des crédits, ainsi qu'aux opérations financières,
 - à la gestion du patrimoine, de la dette et de la trésorerie, afin de garantir la sincérité, la transparence et la fiabilité des comptes de la collectivité, dans la continuité du règlement adopté en 2024.

CALENDRIER BUDGÉTAIRE 2026

- ~~Commission Finances de fin provisoire d'exercice : **26 janvier**~~
- Commission Finances de présentation du DOB/Budget primitif : **26 mars**
- Conseil municipal de présentation du DOB : **2 avril**
- Conseil municipal de vote du budget : **21 avril**

- CCAS, adoption du DOB : **3 avril**
- CCAS, adoption du budget primitif : **24 avril**